

RAPPORT D'ACTIVITÉ

2024

JUIN 2025

CEID- ADDICTIONS



WWW.CEID-ADDICTION.COM

SOMMAIRE

4	<u>Le mot du Directeur Général</u>	4
	L'Association	6
	Chiffres clés 2024	7

8

EN GIRONDE

	Le CSAPA Maurice SERISÉ	8
	Les hébergements thérapeutiques	10
	Appartements thérapeutiques relais	10
	CSAPA résidentiel communautaire du Fleuve - Barsac	11
	CSAPA résidentiel de Bègles	13
	CSAPA résidentiel la ferme Merlet	14
	Les chantiers du Fleuve	17
	Le CAARUD	20
	Le centre Planterose	21
	La RdRàD	24
	Le Programme Échange de Seringues	25
	Les permanences avancées dans des structures d'hébergement	26
	Test-it laboratoire d'analyses de drogues	27
	Pôle prostitution	30
	Trajectoires & Alternatives à l'itinérance des Jeunes	34

33

EN DORDOGNE

	Le CSAPA <i>Périgieux, antennes de Bergerac & Sarlat</i>	36
	Le CAARUD <i>Périgieux, antennes de Bergerac & Sarlat</i>	38
	L'URUD	39
	TAPAJ Périgueux	39

40

EN PYRÉNÉES-ATLANTIQUES

Le CSAPA	40
Activités RdR, soins, prévention & justice	41
TAPAJ	43
Formations, Stages	43
Colloques, Formations	44

45

PRÉVENTION/ACCÈS AUX SOINS

Consultations Jeunes Consommateurs CAAN'Abus	45
Consultations familiales en CJC	46
Stages de sensibilisation aux dangers des stupéfiants	47
Mesures alternatives "simplifiées"	47
IPS, IT et obligations de soins	48
CAAN'Abus Café	49
Hangover Café	53
Chemsex : synthèse des actions	56

58

OBSERVATIONS

TREND/SINTES	58
--------------------	----

60

CEID-ADDICTIONS, C'EST AUSSI

Pôle formation	60
Instance Éthique	61
Groupe "Violences faites aux femmes"	61
la Vape	62
La Pair-aidance	63

4

Mot du Directeur Général

LC'est avec beaucoup de fierté que nous vous proposons notre rapport d'activité pour l'année 2024.

Il démontre la capacité associative à réponses aux défis actuels de notre champs tant dans la mobilisation pour répondre à la massification du public, que dans la diversité des réponses déployées et la créativité dans de nouveaux outils et services.

Une forte mobilisation des ressources actuelles :

212 salariés qui accompagnent + de 7500 personnes concernées et leur entourage.

+ 10% de consultations pour le Csapa en Gironde en 24 avec une augmentation de + 30% de notre file active depuis 2020 !

+ 19% de passages dans notre CAARUD girondins.

Une diversité de réponses qui s'ajoutent à un panel d'actions et de dispositifs déjà très complets :

Le service TAIJ et son implication dans le CEJ-JR sur Bordeaux métropole en articulation avec un programme Tapaj très actif !

Une activité en Nord gironde qui se développe avec un engagement dans le projet O2R.

Notre labo test-it qui se dote de nouveau matériel et multiplie les présences en milieu festif.

Il marque aussi notre esprit associatif avec un marqueur d'innovation que l'on retrouve dans des services tel que le Pôle prostitution, avec nos actions de maraudes numériques qui connaissant un essort très notable pour prévenir le phénomène prostitutionnel chez les plus jeunes, et notre Atelier Chantier d'Insertion qui crée une activité de démantèlement de menuiseries.

Idem pour les établissements de soins résidentiels qui ont participé activement à offrir une réponses pour accueillir avec souplesse et humanité des usagers de crack parisien dans le cadre d'une coopération nationale. Nos actions de prévention ne sont pas en reste avec une réflexion associative sur notre politique d'action dans ce cadre, avec les synergies de tous les services tel que Cann'abus, le service TAIJ, Hangover et Cann'abus café et la précieuse collaboration des collègues de Dordogne sur le nouveau programme Tina et Tony, et Palois avec l'expérience très riche du PEJ et à la Maison du parent.

Ce savoir faire continuera à être partagé avec nos partenaires, l'association ayant structuré un service de formation et ayant obtenu la certification Qualiopi.

Enfin, quant à parler du partenariat et de coopération, à la lecture de ce rapport vous mesurerez la richesse et les illustrations diverses de ces principes dans l'action tel que vécu au CEID-Addictions.

Nicolas BOURGUIGNON
Directeur Général
30 juin 2025

6 L'Association

Le CEID-Addictions est une association loi 1901 créée en 1972 à Bordeaux. Acteur reconnu de l'addictologie en Nouvelle-Aquitaine, elle intervient dans les domaines de la prévention, de la RdR, de l'accompagnement et du soin des personnes concernées par des conduites addictives, avec ou sans substance.

Financé par l'Assurance Maladie et sous la tutelle de l'ARS Nouvelle-Aquitaine, le CEID-Addictions déploie un ensemble de dispositifs (CSAPA, CAARUD, actions de prévention, interventions en milieux festifs et pénitentiaires, etc.) sur 3 territoires de la région.

L'association s'appuie sur une approche pluridisciplinaire et partenariale, centrée sur l'accueil inconditionnel, le respect du parcours individuel et l'adaptation continue des réponses aux besoins des publics.

7 471 PERSONNES ACCOMPAGNÉES

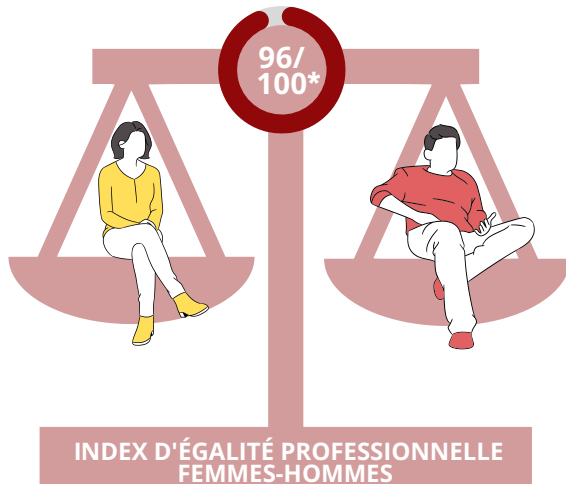
16% en Dordogne

65% en Gironde

19% en Pyrénées-Atlantiques

212 SALARIÉS.ES

169,95 ETP



*Le total des indicateurs calculables est ramené sur 100 points en appliquant la règle de la proportionnalité.

37/40

écart de rémunération
(en %)

35/35

écarts d'augmentations
individuelles (en points
de % ou en nombre
équivalent de salariés)

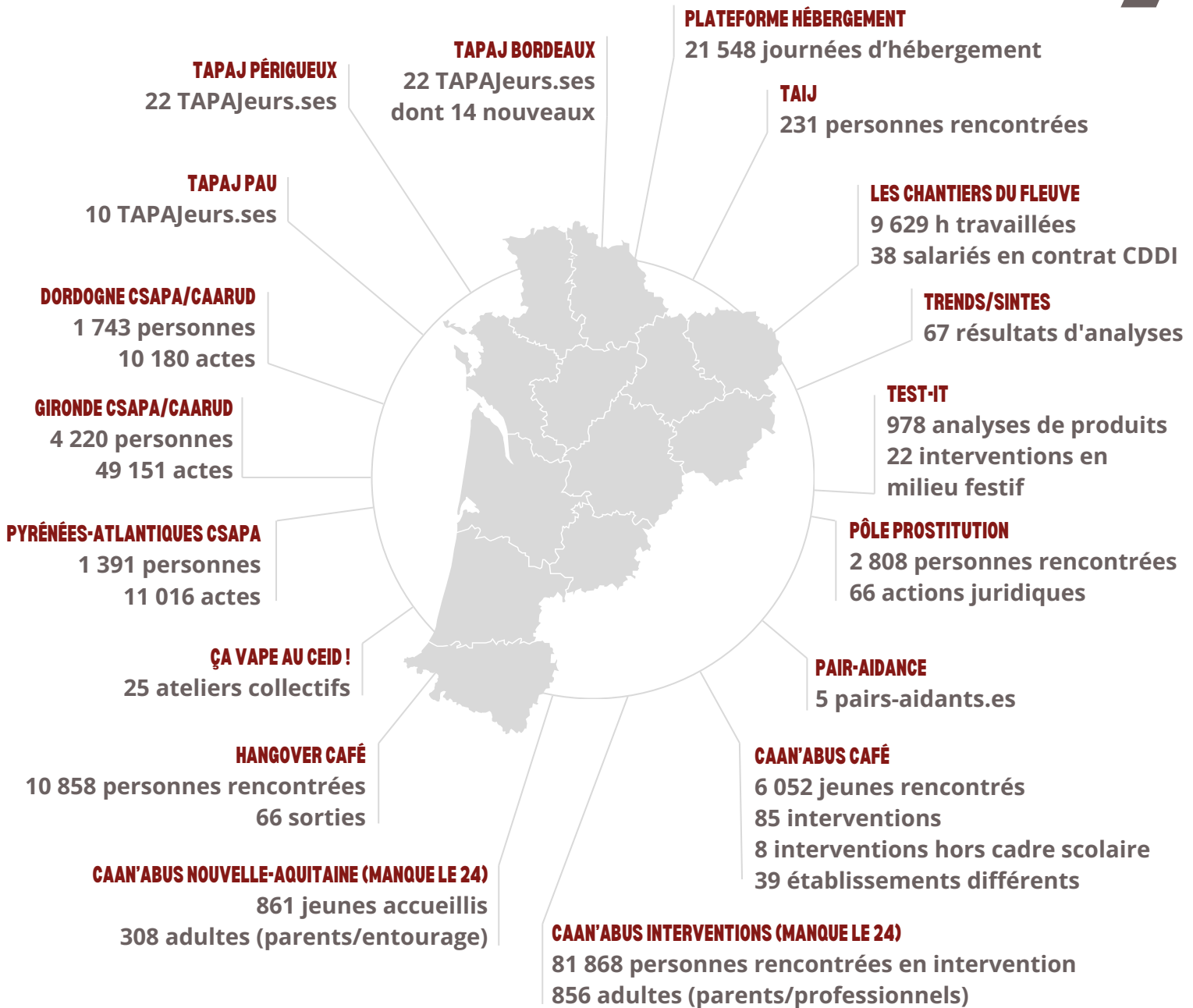
non concerné en 2024

% de salariés
augmentés au retour
d'un congé maternité

10/10

nombre de salariés du
sexe sous-représenté
parmi les 10 plus hautes
rémunérations

Chiffres clés 2024

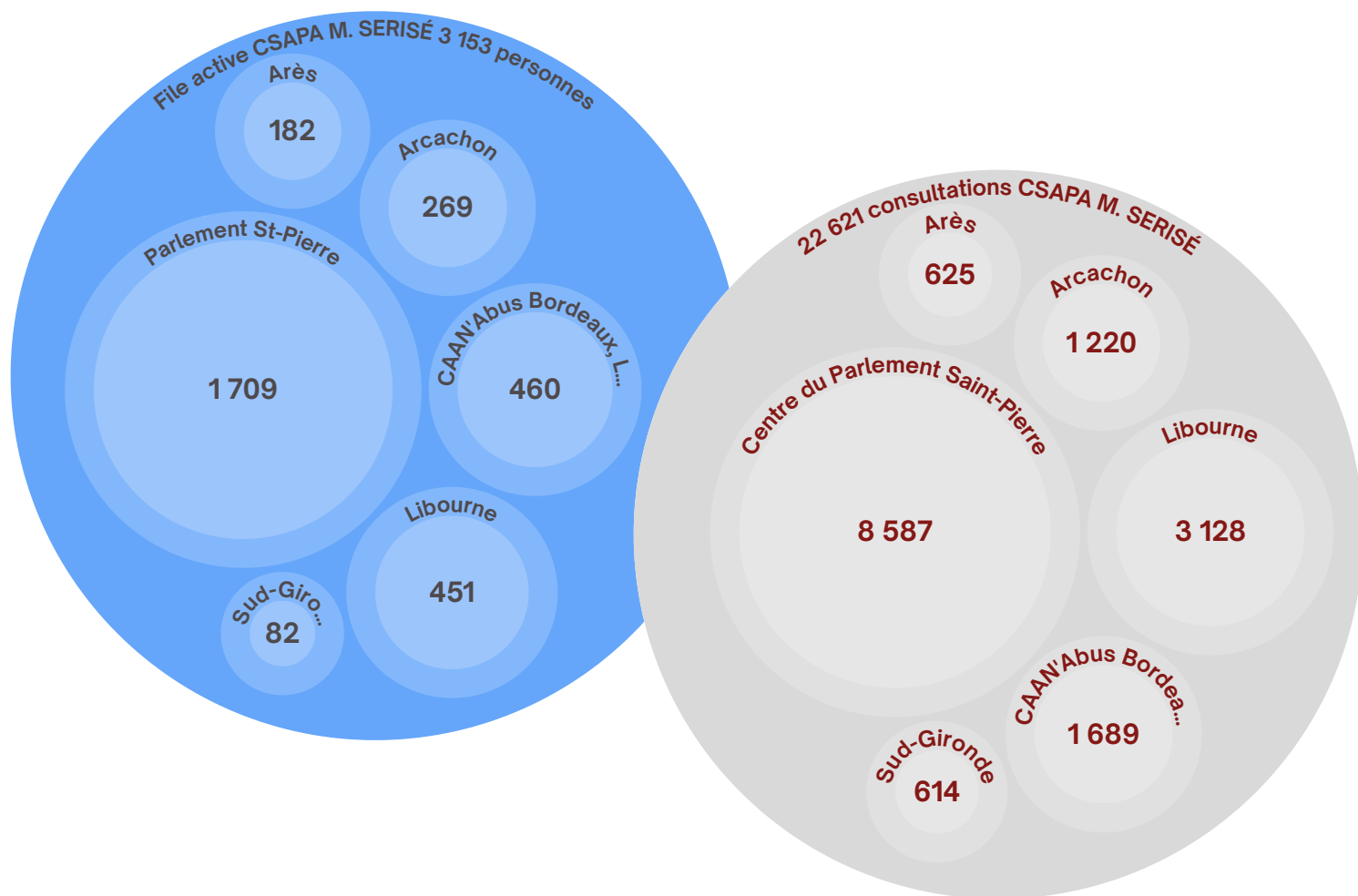


En Gironde

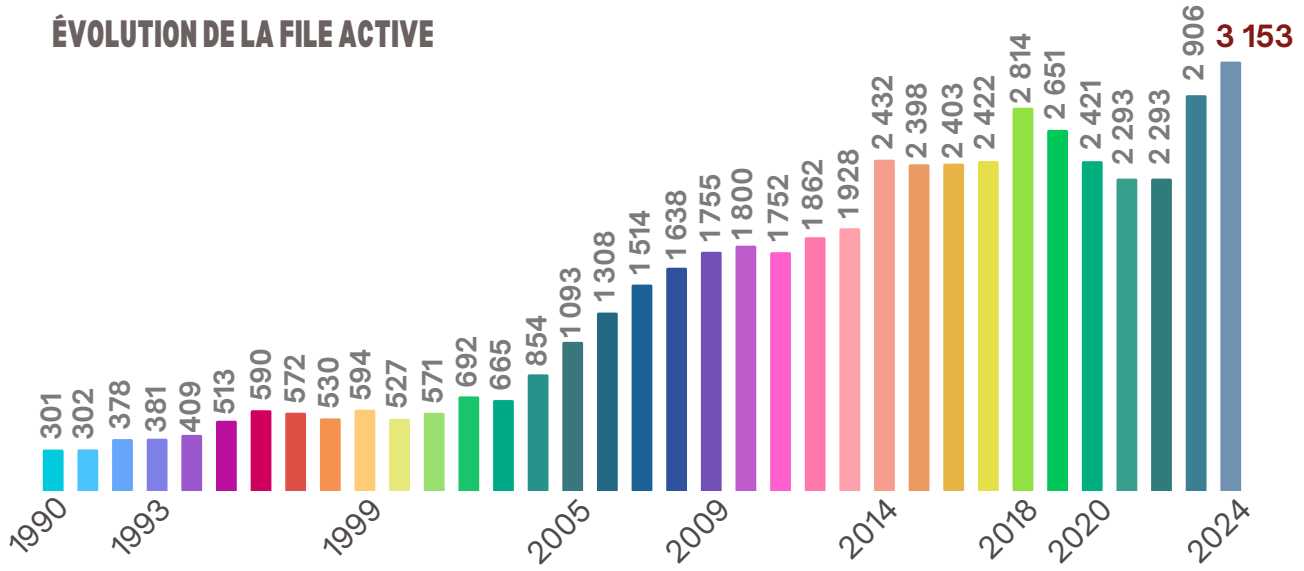
LE CSAPA MAURICE SERISÉ

La file active s'élève à 3 153 personnes (vs 2906 en 2023) dont 774 patients sous traitement de substitution (vs 781 en 2023).

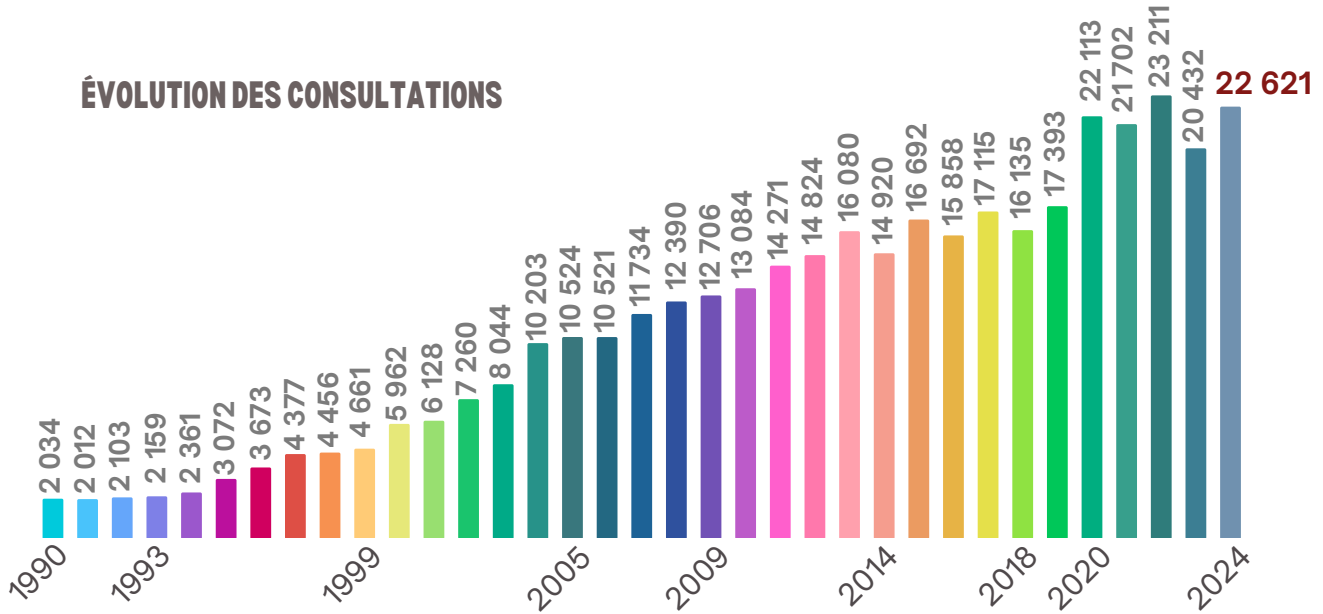
Le nombre de consultations est de 22 621 réparti sur différents sites/ services.



ÉVOLUTION DE LA FILE ACTIVE



ÉVOLUTION DES CONSULTATIONS



LES HÉBERGEMENTS THÉRAPEUTIQUES

APPARTEMENTS THÉRAPEUTIQUES RELAIS

Chiffres clés

- Personnes accueillies : **15**
- Taux d'occupation : **88%**
- Durée moyenne de séjour : **334 jours** (+40 jours vs 2023)
- Journées d'hébergement assurées : **2 878 jours** (+185 vs 2023)

Objectifs & Fonctionnement

- **Hébergement individuel** pour personnes sevrées ou sous substitution
- Objectif : retour à l'**autonomie**
- Suivi médical, psychologique et social régulier
- Aide à la **réinsertion** (logement, emploi, droits)

Freins et Constat

- **Séjours longs** à cause du manque de logements sociaux
- Structures non adaptées aux troubles psy lourds
- Pathologies associées de plus en plus fréquentes
- Prise en charge complexe et individualisée nécessaire

Recommandations & Pistes

- **Renforcer la coopération** avec les structures psy
- Dépistage précoce des troubles associés
- **Renforcer les équipes** (psy, socio-éducatif)
- Clarifier les parcours de soins et les rendre plus lisibles



CSAPA RÉSIDENTIEL COMMUNAUTAIRE DU FLEUVE - BARSAC

Accueil & Fréquentation

- **50** résidents accueillis (vs 54 en 2023)
- **9 726** journées d'hébergement (vs 10 042 en 2023)
- Taux d'occupation : **76,13%** (vs 78,6% en 2023)

Durée des séjours

- Durée moyenne de séjour fini : **494** jours (vs 550 en 2023)
- Séjours supérieurs à 1 an : **7** résidents
 - **4** ont complété un programme de 2 ans
- **11** résidents restés < 6 mois

Séjour moyen en cours : 336 jours (vs 313 en 2023)

Sorties & Parcours

- **21** résidents sortis en 2024
 - 13 séjours terminés avec orientation réussie
- Sorties avant 6 mois : **7** cas seulement
- 11 patients arrivés en 2023 encore présents fin 2024

Tendance confirmée : séjour plus long = consolidation de l'abstinence + meilleure insertion

Accompagnements & Activités

- Ateliers thérapeutiques de groupe
 - Affirmation de soi
 - Gestion des émotions
- Développement personnel
 - Sport, théâtre, équithérapie
 - Soins du corps, sophrologie
- Entretiens individuels
 - Éducatif, médical, psychologique, insertion
- Soutiens spécifiques
 - Art-thérapie
 - EMDR
 - Thérapie familiale, ICV



Initiatives communautaires

- Recrutement d'une **médiatrice en santé pair**
- **Implication des résidents**
 - Entretien du lieu de vie
 - Bénévolat en ville
 - Clubs locaux (belote, pétanque...)

Infrastructure & Perspectives

- Dégâts des eaux et maintenance : impact négatif sur l'accueil
- Changement de chefferie + audit externe :
 - Nouvelles orientations en réflexion

Objectif : Investissements immobiliers pour améliorer le cadre de vie

CONCLUSION

"La tendance à l'allongement des séjours confirme notre engagement vers une prise en charge globale, stabilisante et responsabilisante."

— L'équipe du CSAPA

CSAPA RÉSIDENTIEL DE BÈGLES

Accueil & Fréquentation

- **23** personnes accueillies en grande difficulté psychologique et sociale
- Prise en charge globale et continue des addictions
- **3 630** journées d'hébergement thérapeutique (vs 3 351 en 2023)

Durée des séjours

- Durée moyenne de séjour : **157** jours (vs 152 en 2023)
- Taux d'occupation **90,41%**
- **50%** dépassent la durée maximale prévue (8 mois)
 - Raisons : **Absence** d'alternatives de sortie/Complexité des profils

Travaux et maintenance

- Toiture : 1 réparée, 1 à faire
- Évacuation eaux usées : révisée, partiellement fonctionnelle
- Panneaux solaires : mal-façons, surcoûts énergétiques
- Parc véhicules : 2 voitures changées, minibus à remplacer
- Remise en état du bâtiment : amorcée

Enjeu 2025

Réfection d'ampleur nécessaire pour → optimiser les circulations internes & améliorer la qualité d'hébergement

Équipe

- Équipe stable
- Recrutement MSP → très satisfaisant
- Départ à la retraite du maître de maison historique → adaptation attendue



CSAPA RÉSIDENTIEL LA FERME MERLET

Capacité & Accueil

- 16 places dont 9 adaptées pour accueillir des animaux
- **24** personnes accueillies / ~60 rencontrées
- Taux d'occupation : **91%** (stable)
- **5 314** nuitées réalisées

Durée et Délai

- Durée moyenne de séjour (sortants) : **469** jours (vs 410 jours en 2023)
- Délai moyen avant entrée : **6 mois** (vs 8-12 mois en 2023)
- **10** entrées/**10** sorties

Profil des personnes accueillies

- Sexe : 1 femme/8 hommes
- Âge moyen : 42 ans
- Logement à l'arrivée : 33% ont un hébergement durable

Addictions & Prise en charge

- **Alcool** : 20 consommateurs/15 demandes de soin/14 cas sévères
- **Héroïne** : 15 anciens consommateurs significatifs
- **Cocaïne/crack** :
 - 22 l'ont déjà consommée
 - 19 sont consommateurs actuels
 - Principal motif de soin pour la majorité
- 2 personnes accueillies via le **dispositif crack francilien**

Multiproduits, addictions sévères & protéiformes



Approche thérapeutique & accompagnement

- Objectifs différenciés pour chaque produit
- Réduction des Risques (RdR) intégrée :
 - Abstinance non imposée
 - Sécurité, rythme et choix respectés

Soins somatiques intégrés

- 426+ heures : consultations médicales
- 207+ heures : accompagnement social
- Accompagnement quotidien : courses, vétérinaire, loisirs...

= 4 mois de travail temps plein pour un.e professionnel.le

Formations & Stages

- Stagiaires accueillis.es :
 - 35 sem. éducateurs.trices spécialisés.es / 18 sem. étudiants.es infirmiers
 - 11 sem. DU addictologie / 2 sem. ISF / 1 sem. France Travail
 - Nombreux stages courts & immersions pro

Partenariats & Réseautage

- +50 partenaires rencontrés
- 16 orienteurs venus.es de toute la France
- Participation à :
 - 22 colloques/conférences
 - 11 formations animées
 - 14 temps d'échanges professionnels
 - 26 projets/groupes de travail



Équipe & Ressources humaines

- Changements en 2024 :
 - Nouvelle secrétaire, infirmière TAPAJ, art-thérapeute, pair-aidant
 - Remplacement psychologue
 - Renouvellement de l'équipe de nuit
 - Diététicienne arrivée
- Formations suivies :
 - AERLI, SST, HACCP, accompagnement des consommations...
 - 5 salariés.es → formations qualifiantes

Dispositif TAPAJ – Actualités

- Fin CEJ-JR, début expérimentation O2R
- Objectifs : repérage, remobilisation, inclusion vers l'emploi
- Convention DREETS + CNR santé
 - Nouveaux locaux prévus en 2025
 - Action stabilisée jusqu'en novembre 2027

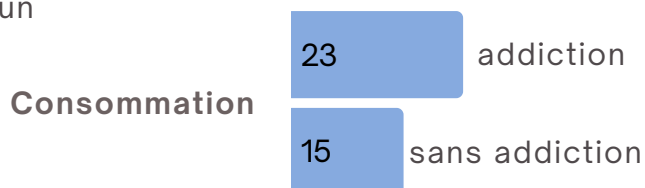
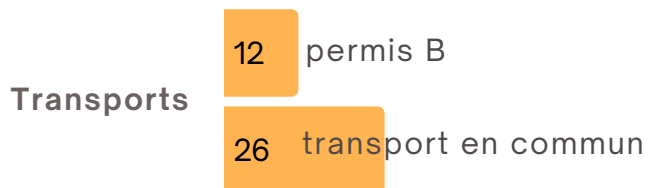




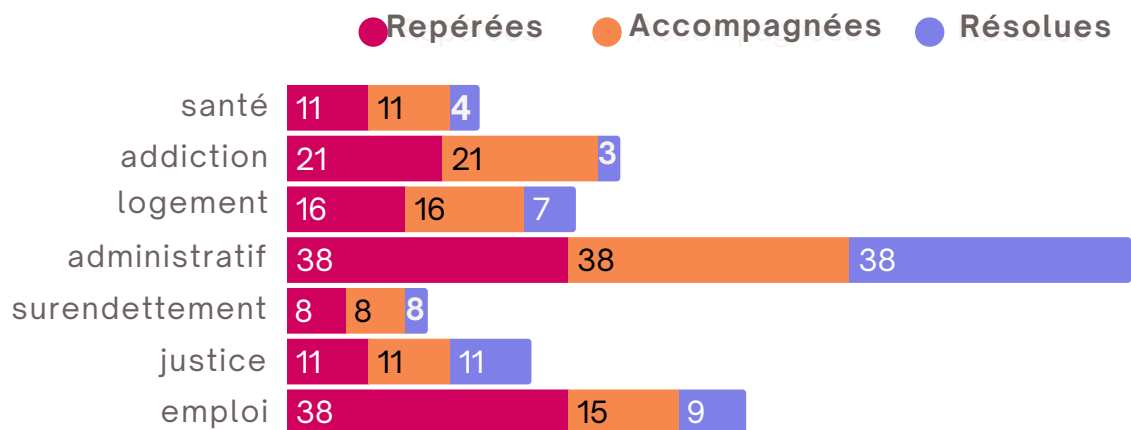
Créés en 2006, les Chantiers du Fleuve visent à prolonger l'accompagnement des résidents de la communauté thérapeutique en aval du soin. Aujourd'hui, ils interviennent en amont, facilitant l'accès à une prise en charge adaptée.

Implantés à Barsac, ils encouragent le travail en équipe pluridisciplinaire.

LES SALARIÉS.ES



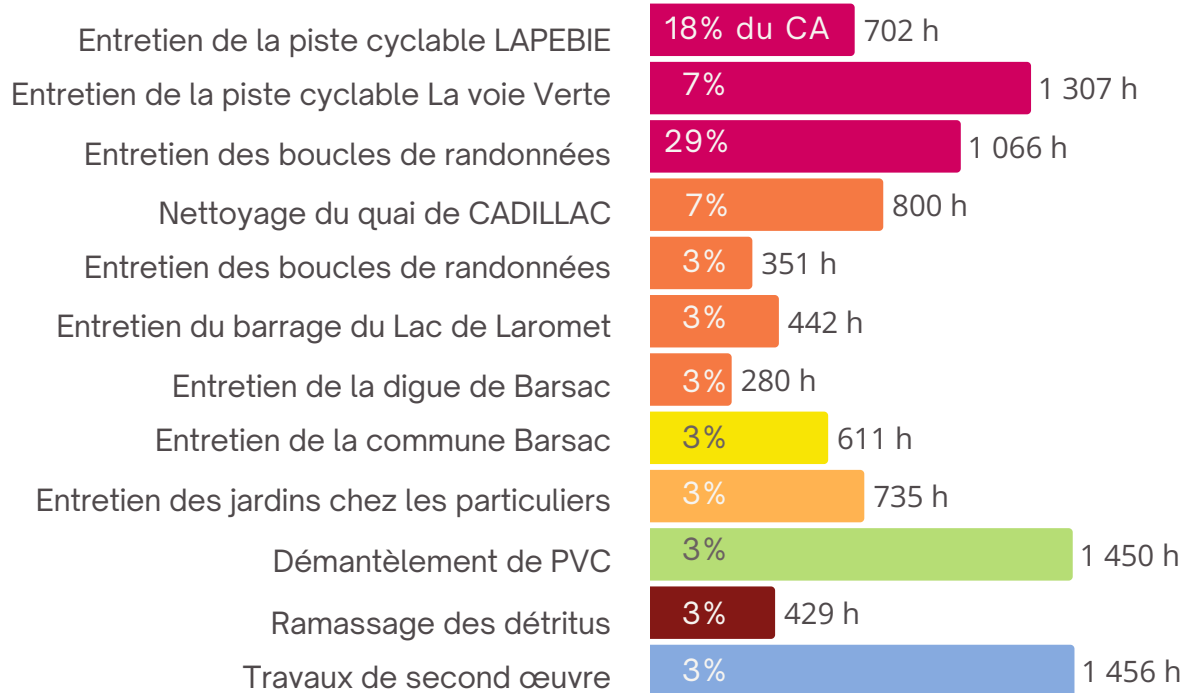
L'ACCOMPAGNEMENT : LES FREINS RENCONTRÉS



L'ACCOMPAGNEMENT : LA FORMATION




LES DIFFÉRENTS CHANTIERS




LE CAARUD

Le CAARUD regroupe le Centre Planterose, le PES (dispositif mobile « Bus PES », réseau de pharmaciens), le dispositif de RdRAD ainsi que le Laboratoire d'analyse de produits Test-it.

Distribution de matériel stérile – CAARUD

 Évolution du nombre de seringues distribuées

Année	CAARUD (présentiel)	RdR à Distance (RdRAD)	Total	Évolution
2023	101 500	72 800	174 300	-
2024	90 500	61 990	152 490	-12,5 %

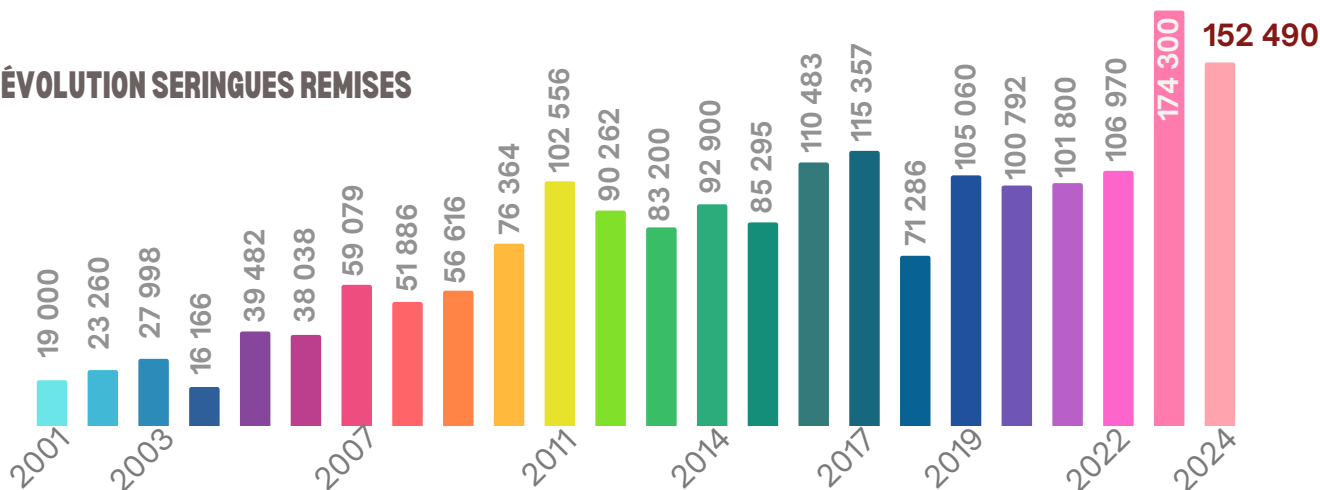
 Analyse

Baisse globale de la distribution : **-12,5 % entre 2023 et 2024.**

Cette diminution s'explique notamment par :

- Augmentation de la consommation par inhalation (cocaïne base/crack)
- Réduction des pratiques d'injection

ÉVOLUTION SERINGUES REMISES



LE CENTRE PLANTEROSE

Fréquentation

- **1 067** personnes accueillies (contre 1 024 en 2023)
- **7 400** passages enregistrés (contre 6 188 en 2023)
- **+ 19.6%** d'augmentation du nombre de passages

File active stable, mais intensification de la fréquentation.

Actes réalisés

- **26 530 actes**
 - Soins, consultations, accompagnement social et physique, orientations, dépistages...

Profil des usagers

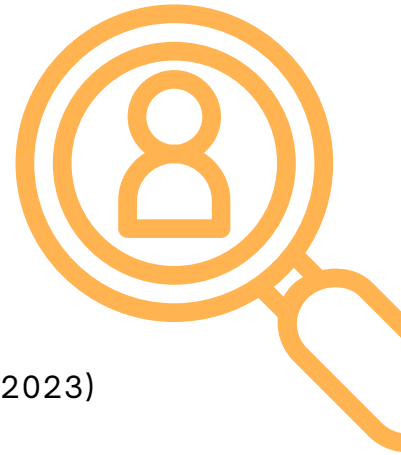
- Majoritairement **jeunes adultes (25-35 ans)**
- En situation de **précarité** ou **grande précarité**
- – Moins demandeurs de soins qu'en CSAPA
- **Hausse importante des comorbidités psychiatriques**
 - Complexifie l'accueil de proximité

Réduction des risques

- **14 150 Kits Base** distribués par le **CAARUD** (vs 12 700 en 2023)
- **8 315 kits supplémentaires via la RDR à Distance**

Prévention Hépatite C

- Utilisation du **FibroScan®**
- Coordination avec le **réseau Hépatite C**
 - Consultations avancées d'hépatologie par un médecin de l'**Hôpital Haut-Lévêque**



Soutien psychiatrique

- **94 consultations** réalisées par un psychiatre de l'**EMPP**

Partenariat essentiel : accès facilité aux soins psychiatriques pour un public éloigné des structures classiques

ATELIERS ET ACTIVITÉS DE GROUPE

Tous les mercredis après-midi

Un temps pour souffler, sortir du quotidien et créer du lien.

Activités proposées

- Sorties culturelles (musées, expositions)
- Cinéma
- Balades nature
- Sorties avec chiens (depuis 2023)

RDR TABAC – RÉDUCTION DES RISQUES LIÉS AU TABAC

Un programme durable et efficace

- Initié depuis plusieurs années
- Succès reconnu

Entretiens individuels

- **140 entretiens** réalisés en 2024 (initiation, suivi, dépannage...)
- **108 personnes** accompagnées (dont 18 nouveaux participants)

Accompagnement par le matériel

- Matériel de vapotage proposé
- Adaptation continue aux besoins



Distribution 2024

- 47 dispositifs de vape remis
- 1 549 flacons de liquide distribués

Évolution en 2024

- Choix de nouveaux modèles de vap : + grande longévité & meilleur confort d'utilisation
- **Objectif** : maintien durable dans le parcours de vapotage
- **Impact** : réduction des consommations de tabac

À RETENIR

Une approche personnalisée et évolutive, centrée sur les besoins réels des usagers, pour une réduction concrète des risques liés au tabac.

PROJET ALIMENTATION

Collations quotidiennes

- Préparées par les professionnels + usagers
- Disponibles matin & après-midi

Denrées récupérées

- +1940 kg via : Banque Alimentaire, Épicerie de quartier, Cuisinées sur place

Diététicienne 1x/semaine

- 40 consultations (27 personnes)
- Ateliers cuisine & nutrition
- Formation à l'hygiène alimentaire

Objectifs

- Créer du lien
- Favoriser de meilleures habitudes alimentaires
- Renforcer l'autonomie



LA REDUCTION DES RISQUES ET DES DOMMAGES À DISTANCE (RDRAD)

Un accès élargi et confidentiel au matériel de RdR.

Envoi de matériel par colis postal

- Objectif : permettre l'accès au matériel stérile à distance
- Pour les usagers éloignés des structures (zones rurales, travail, chemsexers, slamers...)

Usagers en 2024

- **266** personnes dans la file active (215 usagers actifs vs 197 en 2023)
- **104** nouveaux usagers
- **33** personnes en transition de genre intégrées

Distribution de matériel

- **61 990** seringues
- **8 315** kits base (vs 3 430 en 2023)
- **756** colis envoyés (vs 586 en 2023)
- Matériel d'injection, sniff, inhalation

Au-delà du matériel

- **Entretiens de RdR** réalisés tout au long de l'année
- **Orientations vers CSAPA/CAARUD** si besoin
- **48 kits de dépistage** envoyés

Impact

- Un accès élargi et confidentiel à la RdR
- Atteinte de publics plus insérés et moins visibles
- Renforcement du lien et des parcours de soin



LE PROGRAMME ÉCHANGE DE SERINGUES (PES)

Unité mobile & Réseau de pharmacies

PES Mobile – Intervention Hors les Murs

- **3 territoires** couverts : Langonnais, Libournais, Sud Bassin d’Arcachon
- **Visites en squats** & permanences en véhicule aménagé
- **138 personnes** accueillies (vs 121 en 2023)
- **~300 passages**

Services proposés

- Matériel stérile (4 300 seringues, 500 kits base)
- Dépistages
- Orientations médico-sociales
- Binôme mixte = accompagnement varié

PES en Pharmacies – Réseau établi

- **30 pharmacies** partenaires : Agglomération bordelaise, Libournais, Sud Gironde (depuis 2021)
- **15 008 kits+** distribués
- **30 016 seringues** délivrées

Objectifs communs

- Aller vers les publics éloignés
- Réduction des risques
 - Faciliter l'accès aux soins et aux droits



LES PERMANENCES AVANCÉES EN STRUCTURES D'HÉBERGEMENT

Objectifs des consultations avancées

- Favoriser l'accès à la **Réduction des Risques et Dommages (RdRD)**
- Accès aux **dépistages TROD & Fibroscan**
- Faciliter les **orientations vers soins spécialisés** ou dispositifs de droit commun

Structures partenaires

- **CAUS Cours St Louis** (6 mois - structure fermée en 2024)
- **Halte de nuit – Halte 33**
- **CH Tremplin – Groupe SOS Solidarités**

Activité en chiffres

- **190 entretiens** réalisés
- **130 personnes** accompagnées

Un dispositif de proximité

- Aller au plus près des publics
- Lien direct avec les structures d'accueil
- Présence régulière, souple et adaptée



TEST-IT LABORATOIRE D'ANALYSES DE DROGUES

Depuis 2019

- Déploiement régional – Tout partenaire (**CSAPA, CAARUD, associations, hôpitaux**) peut adhérer et recevoir des **kits de collecte**

Objectifs

- Connaître la **composition réelle** des produits consommés
- Adapter le **discours de RdRD** à chaque situation
- Délivrer du matériel **adapté aux pratiques**
- Réduire **mortalité & morbidité**
- Favoriser l'**empowerment des usagers**

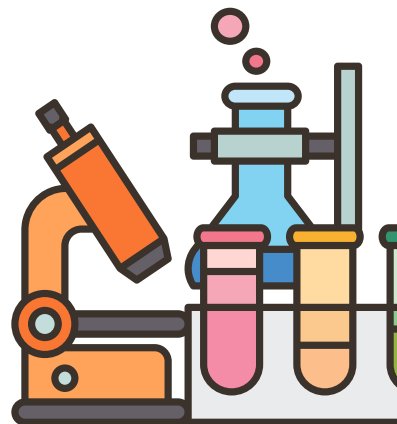
Méthodes d'analyse utilisées

- **CCM** – Chromatographie sur couche mince (technique séparative validée)
- **FTIR** – Spectroscopie infrarouge (rapide & sans manipulation complexe)
- **HPLC-DAD** – Chromatographie liquide haute performance (quantitative & précise)

Croisement des 3 = résultats plus sûrs & rapides

Équipe

- Chimiste dédié recruté par le CEID-Addictions
- Étudiant en chimie en alternance (2024)

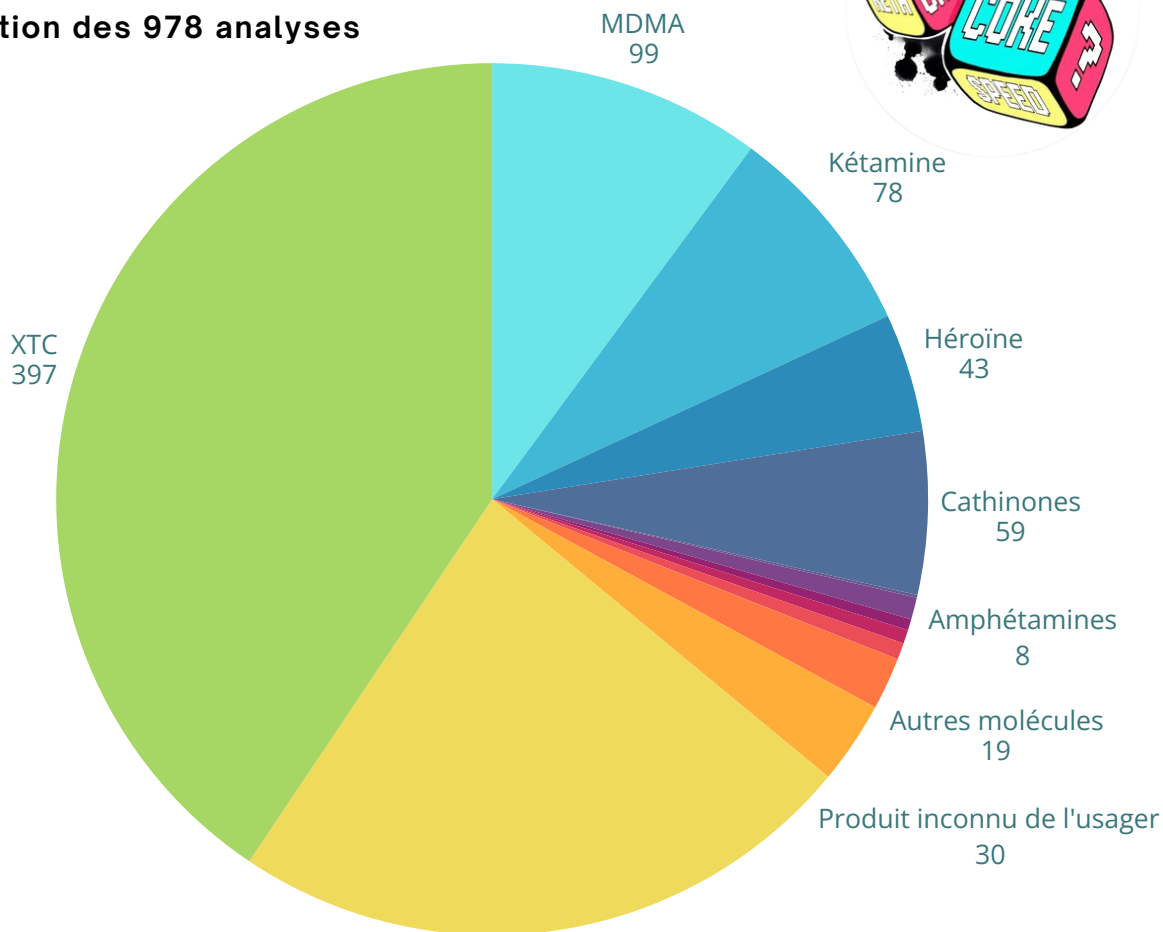


Échantillons analysés

- Recueillis dans les **structures CEID-Addictions**
- Permanence hebdo : **jeudi 18h-20h**
- Interventions en milieu festif
- Envois des **partenaires externes**



Répartition des 978 analyses



Envois à SINTES : 48

Envois aux laboratoires d'appui : 7

Toutes structures ou associations intervenant dans le champ des addictions peuvent bénéficier des services de Test-It

➔ **Sur signature d'une convention de partenariat**

Conventions de partenariat signées

◦ **AIDES**

- Formation à l'utilisation du FTIR
- Appui à la relecture de spectres
- Passage à la CCM possible
- Rappels techniques réguliers
- Interventions communes

◦ **Caminante**

- Mise à disposition de la chimiste Test-It
- Formation initiale à la manipulation FTIR
- Suivi des spectres et analyses

◦ **TechnoPlus**

- Analyses à visée RDRD
- Interventions communes



Structures collaborant sans convention

- Addiction France
- CSAPA Tremplin 17
- CAARUD La Sauvegarde (Agen)
 - Réalisation de collectes d'échantillons

Veille Sanitaire

- Acheminement des échantillons suspects vers les **laboratoires SINTES (OFDT)**
- Coordination avec les **CEIP Bordeaux/Poitiers**
- Portage local assuré par **CEID-Addictions**

Réseaux & Partenariats

- Membre du réseau Analyse Ton Prod (Fédération Addiction)

Interventions en milieux festifs

- **22 interventions**, dont **4 en festivals généralistes**
- En partenariat avec :
 - **CEID-Addictions (zones off)**
 - **Avenir Santé**
 - **Addiction France Nouvelle-Aquitaine**
 - **Ekinox**
 - **Techno Plus Sud-Ouest**
 - **AIDES N-A**
 - **Services prévention des festivals**

Formation

- Formation de bénévoles prévention en amont

Sensibilisation

- Plaidoyer pour la culture de l'analyse de drogue
- Information des organisateurs et festivaliers



PÔLE PROSTITUTION

Changement de coordination (janvier 2024)

- Réorganisation, parcours personnalisés

Accompagnement depuis 2018

- Tous publics, en lien avec la traite et le proxénétisme

Approche globale et holistique :

- Santé sexuelle
- Accompagnement social
- Accompagnement juridique
- Travail sur le corps
- Partenariats médicaux & psychologiques

Statistiques 2024

File active totale : **2 808** personnes

- Adultes : 158
- Mineurs/jeunes majeurs : 2 650

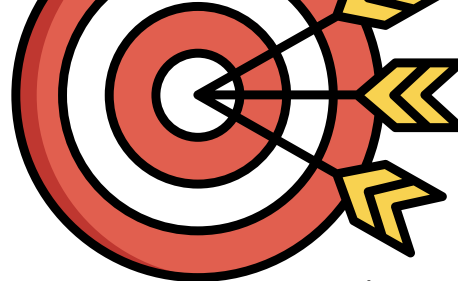
Prostitution de rue : en baisse

Internet : explosion

Constats clés

- **Rue** : prostitution cachée, violente, vieillissante (santé & psychologique)
- **Internet** : concurrence, vols d'identité, menaces, tarifs en baisse, exploitation centralisée
- **Amérique latine** : influx croissant, souvent LGBTQ+, demande d'asile, jeunes en sortie de prostitution
- **Jeunes** : explosion des demandes—plaintes (viol), peur, manque de suivi, peu de structures





Mission 2024

1 - Prévention & santé sexuelle

- Distribution sur le terrain (préservatifs, gel, conseils, orientations)
- Ateliers co-animés avec CEGIDD (6 participants)
- Séances de dépistage (TROD, syphilis, hépatites)
- Vaccination Monkeypox par le CEGIDD
- Couverture médicale et orientation

2 - Accompagnement social

- **Public** : mères et enfants
- **Besoins** : administratifs, alimentaires, santé, hébergement
 - Ateliers cuisine, orientations alimentaires
 - Couverture CPAM/CSS/PASS/CACIS
 - Partenariats avec maternité, psychiatrie, addiction
 - Logement via CAIO, Samu Social, SIAO, OFII, DALO/DAHO
- **Enfants** : inscription scolaire, suivi médical, troubles diagnostiqués
- **Freins** : illettrisme, méfiance, proximité administrative, instabilité, manque de droits

3 - Accompagnement juridique

- **Domaines couverts** : asile, titre de séjour, plaintes, naturalisation, OQTF, parcours de sortie
- **66** personnes suivies
- **Freins** : délais ANEF, blocages préfectoraux, plainte circonstanciée, exploitation en ligne
- **Mineurs** : < 30 % ont déposé plainte
- **Cybercriminalité** : montée des réseaux en ligne, besoin de réponse adaptée

4 - Travail sur le corps (socio-esthétique)

- 44 majeurs & 72 mineurs accompagnés
- Objectifs : restauration du contact corporel, renarcissisation, bien-être physique/mental
- Ateliers sexuel (anatomie, menstruation, grossesse), sophrologie (respiration, détente)

5 - Maraudes de rue

- Prostitution de rue en baisse, principalement Camerounaises et Bulgares
 - Camerounaises : vieillissement, santé sexuelle, retraite
 - Bulgare : exploitation intrafamiliale, sans prévention
- Prévention 2025 : CEGIDD sur place (TROD, santé, vaccination)

6 - Jeunes & réseaux sociaux

- Campagne sur **TikTok** et **Instagram**
 - Thèmes : violences sexuelles, harcèlement, emprise, addictions, LGBTQ+ phobies, deepfake, exploitation
- **2,7 M de personnes** atteintes
- **2 650 jeunes contactés**, **5 %** en situation réelle de prostitution

Perspectives 2025

- **Maintien de la qualité d'accompagnement**
- **Formation ad'hoc** : mineurs victimes de traite, jeunes demandeurs d'asile LGBTQ+
- **Avancement** des procédures, soutien juridique renforcé



TRAJECTOIRES & ALTERNATIVES À L'ITINÉRANCE DES JEUNES

(TAIJ)

Accompagnement, prévention et insertion via TAPAJ & travail de rue

Jeunes en errance

- **231 jeunes** rencontrés (vs 234 en 2023)
- Nombreux < **20 ans** ; parité H/F
- 2/3 ont entre 25 et 50 ans
- Zones sensibles : Saint-Projet, Victor Hugo, Camille Jullian, etc.
- **37 squats** visités (tentes, camions, parkings...)

Consommations & Réduction des risques

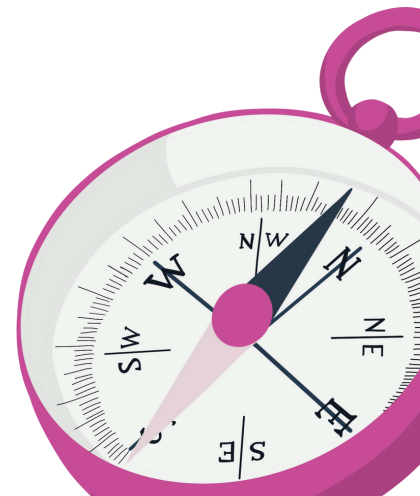
- **Consos fréquentes** : alcool, cannabis, médicaments (prégabaline, Rivotril)
- Travail de rue avec GIP Bordeaux Métropole
- Risques : passages à l'acte, overdoses
- Vigilance accrue : **jeunes femmes en fugue/ASE/AEMO/PJJ**
- - **de prégabaline & rivotril** → baisse relative de la violence

TAPAJ

- **22 jeunes** accompagnés (7 filles, 15 garçons)
- **14 nouveaux inscrits**
- Âge médian : **21 ans**

QPV Bordeaux Bastide

- **24 jeunes** dont 11 nouveaux (6 filles, 5 garçons)
- 6 mineurs – Âge médian : **18 ans**
- **21 chantiers** réalisés = **315 heures**



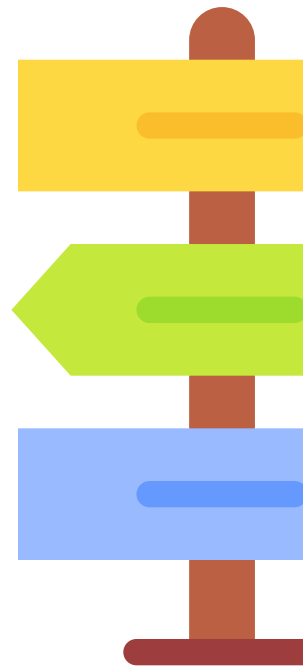
Dispositif CEJ-JR – Jeunes en rupture

- **101 jeunes repérés** par le CEID-Addictions/SOS
- **50 accompagnés/31 contrats CEJ-JR signés**
- **19 jeunes** orientés via TAPAJ ont signé un CEJ-JR

Objectifs : retour à l'emploi, horaires, soins, empowerment

Orientations & accompagnement global

- **246 orientations** vers :
 - CCAS, CAF, hôpitaux, Mission locale
 - CJC, EMPP, CEJ-JR, Planterose, etc.
- **Accompagnements physiques fréquents**
- **Difficultés MNA/jeunes femmes en fugue/exclusions CDEF**





En Dordogne

LE CSAPA

Périgueux, antennes de Bergerac et Sarlat

Activité Générale

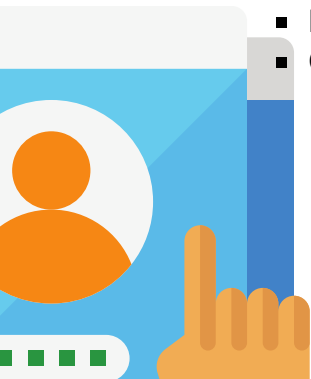
- **1 190 personnes reçues**
- **6 276 actes réalisés**
- File active **stable (2023 : 1 181 personnes)**

Profil des usagers

- **83% hommes/17% femmes**
- **94% Dordogne/6% hors département**
- -25 ans : **17%**
- 25-50 ans : **64%**
- +50 ans : **19%**
- Addictions principales :
 - Cannabis
 - Alcool
 - Cocaïne
- Parfois accompagnés (famille, institutions...)

Modalités d'accueil

- Secteur ouvert :
 - Accueil sur site
 - Consultations avancées
- Secteur fermé :
 - Maison d'Arrêt de Périgueux
 - Centre de Détention de Neuvic



Caan'Abus (CJC & familles)

- **129 jeunes** reçus
- **406 actes**

Intervention en détention

- **215 personnes détenues rencontrées**
- **961 actes réalisés**

Prévention

- Objectif : **Développement des compétences psycho-sociales**
- 6 classes de collège : Programme Unplugged
- 4 classes de maternelle : Programme Tina & Toni

Stages de sensibilisation (stups)

Réalisés à Bergerac & Sarlat

- **2 stages mineurs**
 - *8 convoqués/5 présents*
- **6 stages majeurs**
 - *54 convoqués/27 présents*



LE CAARUD

Périgueux, antennes de Bergerac et Sarlat

Accueil CAARUD

- **573 usagers – 1 818 contacts – 3 904 actes**
- **Répartition des lieux d'accueil :**
 - CAARUD (56%) | Unités mobiles (33%) | Permanences avancées (11%)

PES - Pharmacies

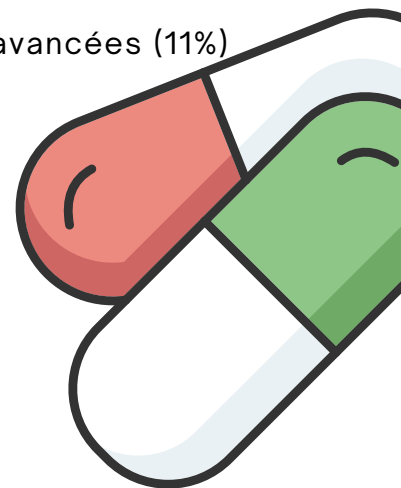
- **68 officines** livrées au moins une fois
- **16 289 kits** distribués

Action de prévention & dépistage

- **520 Fibroscan** (+16% vs 2023)
- **323 TROD VIH-VHB-VHC**, dont 105 combinés (+22%)
- Aucune sérologie positive non connue
- 338 hommes | 182 femmes

Partenariats

- **Milieu hospitalier** 50% des permanences
- **Milieu précaire** 10%
- **Milieu pénitentiaire** 12%
- **Médecine libérale** 9%
- **CAARUD & CSAPA** 17%
- **UT/CMS Dordogne** 12%

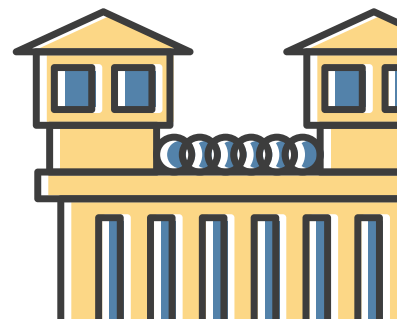


URUD – Unité Résidentielle

- **43 personnes** accueillies
- Moyenne d'âge : **37 ans** (22 – 55 ans)
- **32 sorties** :
 - 65 % arrêts pour comportement / trafic
 - 10 % arrêts volontaires
 - 25 % fin de programme
- **Orientations post-programme** :
 - **3** → Communauté thérapeutique
 - **2** → Module respect
 - **3** → Hébergement personnel + suivi

TAPAJ Périgueux

- **967 heures sur 64 plateaux**
- **31 tapajeurs** (11 nouveaux)
- Âge : 18 à 25 ans (moyenne 22 ans)
 - **5 partenaires**



En Pyrénées-Atlantiques

LE CSAPA

1 391 personnes accueillies (vs 1 392 en 2023)

Substitution aux opiacés

- **133 patients sous méthadone**
 - **116 délivrances** au centre
 - Traitement majoritairement **sous forme gélule**
- **78 patients sous BHD (Buprénorphine)**
 - **Délivrance en pharmacie de ville**

Dépendance au tabac

- **80 personnes** accompagnées

Point Écoute Jeunes

- **342 jeunes** reçus
 - **65 pour un problème de consommation** (missions CJC)
 - **277 pour des problèmes psychologiques**, conflits familiaux, violences...

Maison du Parent

- **159 parents** reçus (vs 174 en 2023)
 - **23** : entourage de patients du CSAPA
 - **13** : cadre des missions CJC
 - **123** : soutien à la parentalité

Actes réalisés

- CSAPA = **9 894**
- Actes entourage CSAPA = **70**
- CJC = **184**
- Actes entourage CJC = **27**



ACTIVITÉS RDR, SOINS, PRÉVENTION & JUSTICE

Réduction des Risques (RdR)

- **16 448 stéribox** distribués via **15 pharmacies** (vs 18 888 en 2023)
- **700 préservatifs externes, 200 internes**
- **Dépistages VIH/VHC :**
 - **11 TROD** (4 VHC, 7 VIH)
 - **7 tests Buvard**
 - **1 TROD VHC + 2 Buvards positifs**
- **Aucun patient accompagné ou traité pour le VHC** (comme en 2023)

Soins bucco-dentaires

- **Partenariat : Médecins du Monde & OGFA**
- **304 personnes** consultées (vs 231 en 2023)
- Soins complets proposés, équivalents à un cabinet traditionnel

Prévention & Sensibilisation

Interventions ciblées sur 3 publics

- **376 jeunes**
- **333 parents ou adultes**
- **283 professionnels** : Types d'actions : conférences, formations, forums, débats...
- **Partenariats**
 - 5 ateliers avec l'ELSA en cure hospitalière → 40 patients rencontrés
 - Collaboration avec : SDSEI Haut Béarn, Centre de Lutte Anti Tuberculose, SPIP, etc.



Animations, Ateliers, Culture

- **Atelier écriture** – 4 séances (2 pers.)
- **Temps d'échange / discussion** – 4 séances (4 pers.)
- **Atelier "Gazette"** – 6 séances (4 pers.)
- **Sorties culturelles & balades** (5 pers.)
 - Sentier des Marlères, Château de Franqueville, Géocaching
- **Exposition de peintures** au CSAPA (vernissage : 15 pers.)

Partenariat avec la Justice

- **227 personnes** reçues au CSAPA sous obligation de soins (vs 150 en 2023)
- Intervention en **Maison d'Arrêt de Pau** : 1 détenu solliciteur
- **Stages AJIR** :
 - **Stages stupéfiants** : 2 stages – **20 personnes** (vs 1 stage/10 pers. en 2023)
 - **Responsabilité parentale** : 3 stages – **36 parents**

Prise en charge des auteurs de violences conjugales

- **60 personnes** suivies en individuel
- **60 en groupes de parole**
- **24** ont poursuivi un suivi individuel au CSAPA

Médiation Urbaine

- **Projet arrêté** suite à incident majeur (protection des salariés)
- **Fin de l'expérimentation** : **30 juin 2024**

Centre de Soins des Alliés (reprise du CASO Médecins du Monde)

- Activité reprise : **1er juillet au 31 décembre 2024**
- Ouvert **mardis et jeudis après-midi**
- Équipe :
 - 6 médecins
 - 1 psychologue
 - 1 traductrice
 - 7 accueillantes bénévoles
 - 1 coordinatrice salariée
- **167 personnes consultées – 264 consultations**

TAPAJ

- **10 jeunes TAPAJeurs.ses** encadré.e.s par un travailleur social
- **26 chantiers** d'espaces verts fournis par la Ville de Pau
- **200 heures de travail** (Phase 1)
- **4 jeunes** ont aussi participé à des chantiers **Phase 2** (CEID-Addictions & SNCF)
 - 48 heures de travail

FORMATIONS, STAGES

Formation et stages

- **Institut du Travail Social de Pau :**
 - **25 étudiants Moniteurs Éducateurs** formés
- **11 stagiaires accueillis**
 - 1 psychologue
 - 2 assistants sociaux
 - 1 éducatrice spécialisée
 - 3 médecins (capacité addictologie)
 - 4 internes en médecine

COLLOQUES, FORMATIONS

Colloques & Formations

- **Formations suivies par les salarié.e.s**
 - « Trauma et exil »
 - « Prévention des surdoses »
 - « Addictologie », « PSC1 », « Santé-Sécurité », etc.
- **Colloques & Groupes de travail**
 - Fédération Addiction, Réseau TAPAJ, ISIAT
 - Réseaux : parentalité, psychotrauma, éthique, CLS, etc.



Prévention/Accès aux soins

4
5

Interventions

- **auprès des jeunes (en milieu scolaire ou médico-social)**
 - **1 492 jeunes** en 2024 (vs 1 954 en 2023)
 - Collégiens, lycéens, apprentis, mineurs confiés à l'Aide Sociale à l'Enfance ou sous-main de justice
- **auprès des adultes**
 - **240 adultes** en 2024 (vs 538 en 2023)
 - Parents & professionnels

Accompagnement des Jeunes Consommateurs

Les jeunes consommateurs demeurent une **priorité de santé publique**. Le CEID-Addictions reste engagé dans 2 dispositifs clés :

- **Consultation Jeunes Consommateurs CJC (CAAN'Abus)**
 - Dispositif de repérage, d'évaluation et d'accompagnement précoce
- **Injonctions à la rencontre**
 - En partenariat avec les services judiciaires, pour des jeunes en situation de justice

CONSULTATIONS JEUNES CONSOMMATEURS - CAAN'ABUS

BORDEAUX

Dispositif animé en partenariat avec le CSAPA du CH Charles PERRENS et Addiction France, sous l'égide de la DD33 de l'ARS.

- **381 jeunes consommateurs reçus** (vs 375 en 2023)
- **93 accompagnés d'un ou plusieurs proches** (vs 106 en 2023)
- **34 familles venues seules** (vs 27 en 2023)
- **1 226 consultations** au total (vs 1 266 en 2023)
- **4 séances de groupe** avec des familles



BASSIN D'ARCACHON

- **32 jeunes consommateurs** (vs 28 en 2023)
- **17 accompagnés de proches** (vs 10 en 2023)
- **97 consultations** (vs 36 en 2023)

LIBOURNE

- **51 jeunes consommateurs** (vs 40 en 2023)
- **109 consultations** (vs 106 en 2023)

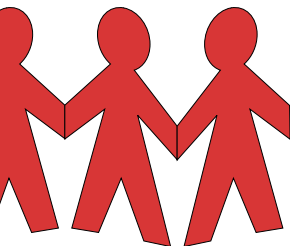
SUD-GIRONDE (LANGON & BARSAC)

Consultations dans les locaux de l'UDAF à Langon et au bureau extérieur de la CT du Fleuve à Barsac.

- **55 jeunes consommateurs** (vs 49 en 2023)
- **12 familles venues seules** (vs 7 en 2023)
- **188 consultations** (vs 186 en 2023)

CONSULTATIONS FAMILIALES EN CJC

Des professionnels intervenant en CJC ont été formés en **thérapie familiale multidimensionnelle** destinée aux adolescents confrontés à des usages de substances ou à des comportements à risque, mobilise l'ensemble des dimensions de leur vie : **famille, école, loisirs, activités sportives ou artistiques**. Cette formation a permis de **renforcer l'offre de consultations familiales** au sein de la CJC, en intégrant davantage les proches dans le parcours de soin, avec des effets positifs observés sur la **réduction des consommations** et le **mieux-être familial**.



STAGES DE SENSIBILISATION AUX DANGERS DES STUPÉFIANTS

Depuis 2008, ces stages d'une journée sont organisés à la demande des Parquets de Bordeaux et Libourne, en partenariat avec l'association laïque du Prado. Ils constituent une alternative aux poursuites pour les délits liés à l'usage ou la détention de stupéfiants, visant à sensibiliser aux risques sanitaires et sociaux.

En 2024, le CEID-Addictions a poursuivi l'animation de stages de sensibilisation à Bordeaux, en partenariat avec le service d'enquêtes pénales du Prado.

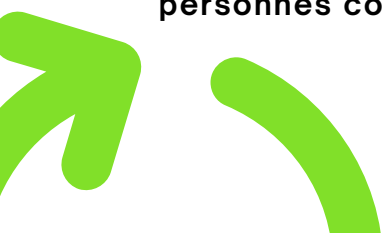
Le Parquet utilise les IPS pour les primo-interpellés et les stages en cas de récidive. Les IT s'adressent aux personnes dépendantes comme alternative judiciaire.

MESURES ALTERNATIVES « SIMPLIFIÉES »

Lors de mesures simplifiées, la Police ou la Gendarmerie oriente directement les personnes interpellées vers CAAN'Abus Bordeaux pour une consultation obligatoire.

Cette consultation permet d'évaluer la consommation et les risques éventuels. Selon les besoins, un suivi volontaire peut être proposé. La personne doit transmettre une attestation de présence à la Police pour que l'affaire soit classée sans suite.

Face à l'augmentation des mesures alternatives « simplifiées » orientées vers CAAN'Abus, le service des injonctions accueille au CEID-Addictions les personnes concernées âgées de plus de 25 ans.



IPS, IT ET OBLIGATIONS DE SOINS

Contrairement aux mesures alternatives pré-sententielles, les obligations de soins sont des suivis judiciaires stricts ordonnés par les juges dans le cadre de peines (contrôle judiciaire, semi-liberté, sursis, etc.).

Lorsqu'un usage de drogues est confirmé, les services d'application des peines (JAP, SPIP) orientent les personnes concernées vers le CEID-Addictions pour un accompagnement adapté.

Tout au long de l'année, notre service des injonctions maintient des permanences pour des entretiens individuels obligatoires destinés aux personnes sous mesures IPS (Information Prévention Sanction) ou IT (Injonction Thérapeutique).

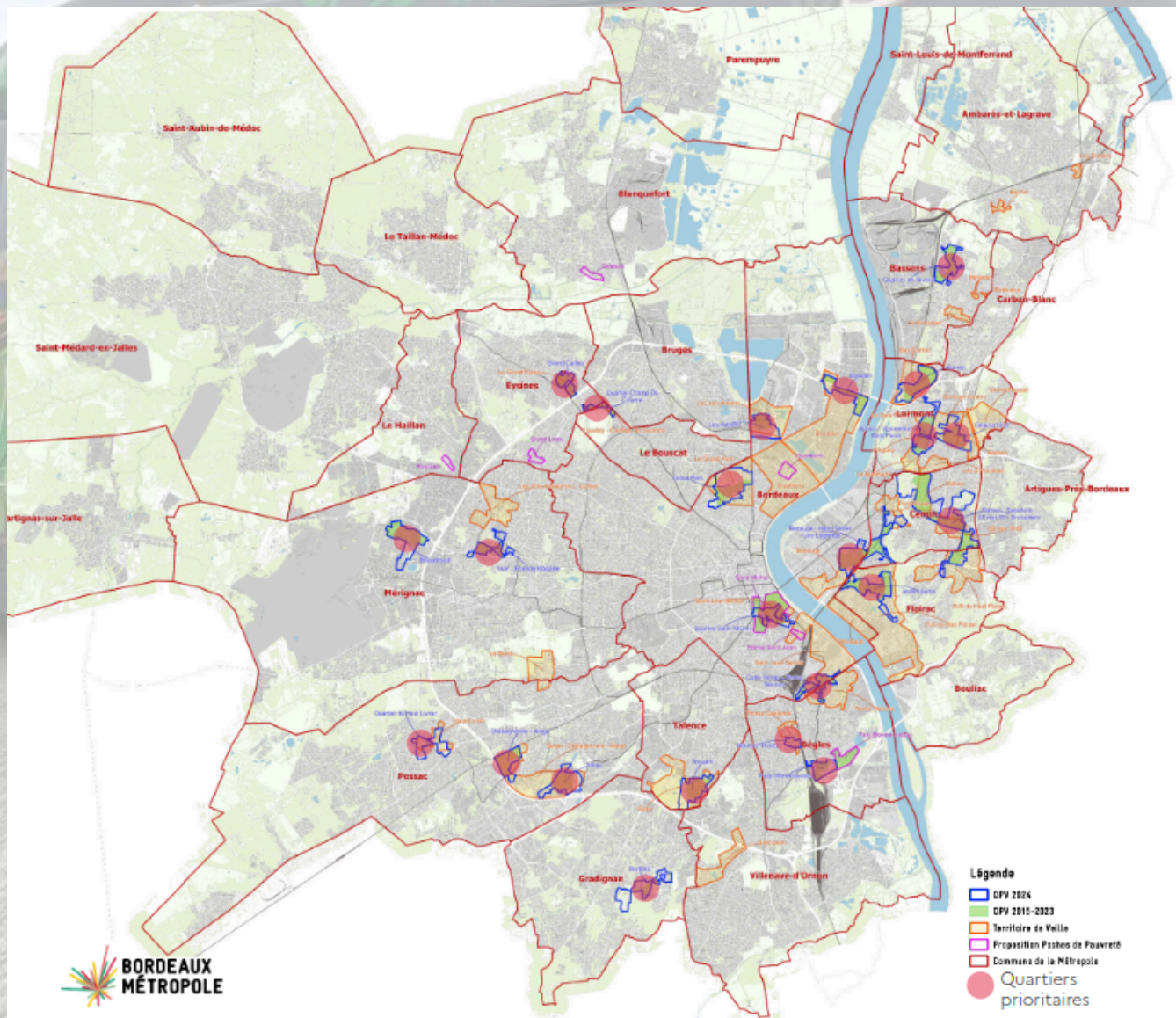
En lien avec le Parquet de Bordeaux, un temps d'accueil spécifique est prévu, assuré par un.e psychologue et un.e éducateur.trice spécialisé.e. Ces entretiens comprennent l'évaluation des addictions et, si besoin, un suivi volontaire.



CAÏN'ÀBUS CAFÉ

≈ CONSULTATIONS ✦ JEUNES ✦ CONSOMMATEURS ≈

Etablissements de la Métropole



Etablissements hors Métropole



CHIFFRES 2024

85	sorties
39 + 8	“établissements scolaire” + Autre



Dispositif de prévention en milieu scolaire

Reconnaissance et visibilité accrues

Dispositif bien identifié par les établissements scolaires du territoire
Forte hausse des sollicitations, parfois difficiles à honorer faute de moyens

Les jeunes viennent spontanément à notre rencontre dans les établissements



Quelques chiffres clés

- + de 6 000 jeunes rencontrés
- 212 adultes dont 70 hors Éducation nationale
- Fréquentation en baisse des zones fumeurs, mais échanges de meilleure qualité
- Forte hausse des consultations brèves, marqueur de l'intérêt croissant pour notre action
- Retours unanimement positifs – reconduction souhaitée par tous les établissements

Jeunes	6052
Adultes	142
Adultes hors EN	70
Testeurs de CO	1594
Patchs	273

RDV honorés	7
Consultations brèves :	2 080
Inscrits GDS	15
Participants CPS	105
Jeunes avec problématique	70
Consultation	4

Modalités d'intervention

- ? Porte d'entrée : le tabac
- Bien que moins consommé, il reste un levier d'intervention stratégique
- Cible : les jeunes les plus vulnérables, encore nombreux à fumer

Interventions 2024

- 85 interventions en établissements scolaires
- 8 interventions hors cadre scolaire
- 39 établissements différents
- 1/3 en milieu rural, 1/2 en enseignement professionnel ou d'insertion
- 'augmentation significative des consultations brèves, un indicateur que nous n'avions jusqu'alors pas pleinement valorisé

Publics priorités

- Établissements professionnels
- Territoires ruraux
- Quartiers prioritaires (QPV)

Formations

- Acteurs formés en 2024
- 21 infirmier(ères) scolaires
- 4 CPE
- Formations sur les conduites addictives : très appréciées
- Objectifs : repérage, langage commun, orientation
- Incertitude quant à leur reconduction (manque de financements)



Communication & Réseaux sociaux

- 1 à 2 publications de prévention / semaine
- Réalisées par les volontaires en service civique, encadrés par l'équipe terrain
- Permet de prolonger notre action au-delà du terrain

Perspectives & Contraintes 2025

Baisse de subvention

Réduction de 50 % de l'activité prévue

Demande pourtant en hausse
constante

Maintien des ressources humaines

Grâce à un nouveau projet financé

Maintien des deux postes

Lancement en septembre d'un programme sur
les compétences psychosociales

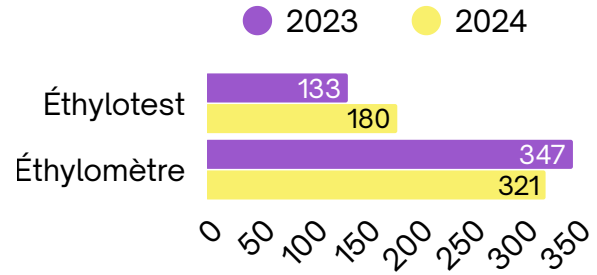
KUSA



Hangover Café



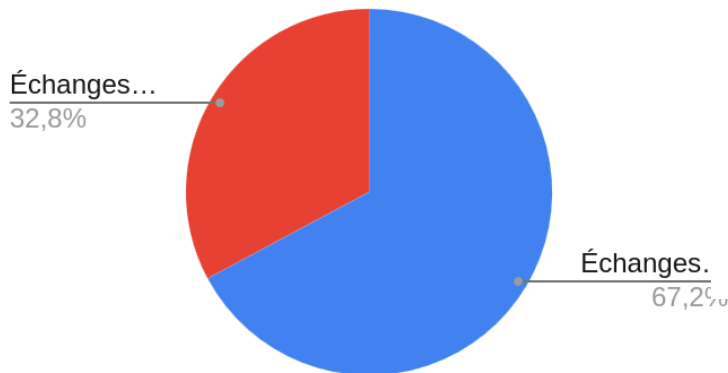
Tests distribués



Notre action s'est déroulée du 15/02/2024 au 22/06/2024 et du 15/10/24 au 31/12/24. Nous avons effectué 66 sorties essentiellement place de la Victoire et Bassin à flot. Nous sommes intervenus dans d'autres quartiers du centre de Bordeaux lors d'événements ponctuels (fête de la Musique, marche des fiertés...)

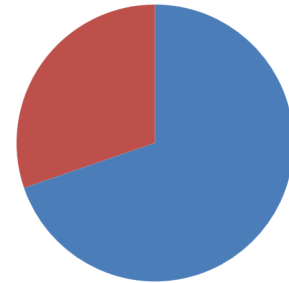
Comme tous les ans, nous avons rencontré deux tiers d'hommes et un tiers de femmes.

Passages 10763 personnes

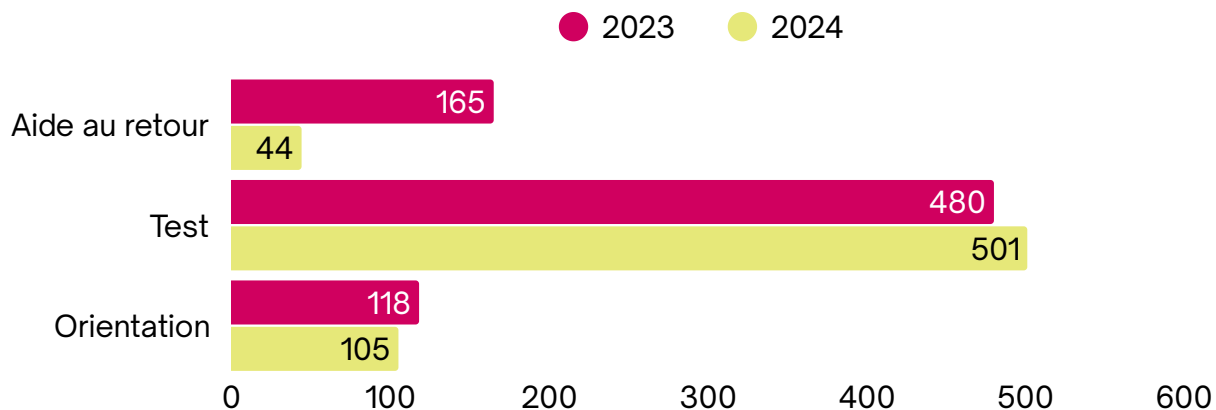


Nombre de personnes rencontrées 10858

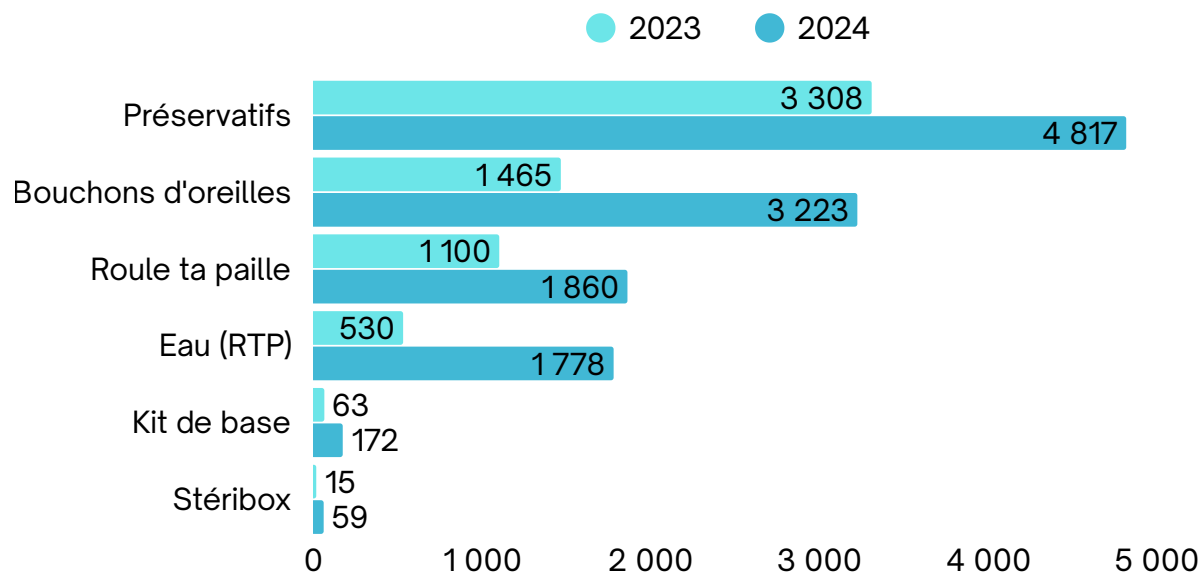
- Femmes 3305
- Hommes 7553



Actes



Matériel distribué



Lien CC +++

Stratégies mises en œuvre

- Entretiens motivationnels au cœur des échanges
- Approche expérientielle
- Relais des campagnes nationales :
 - Mois Sans Tabac
 - Dry January
 - Recommandations de l’OMS (alcool)

Actions concrètes sur le terrain

- Tests d’alcoolémie préventifs et dissuasifs
- Hangover Café : lieu d’attente sécurisé
- Gestion de situations complexes : alcoolisation, agressions/tranquillité public et santé
- Aide au retour : proches, transports en commun, taxi/VTC

Jeudi	Vendredi	Samedi
VSS 18h-23h30	HOC 23h-7h	HOC 23h-7h
HOC 22h-6h	HOC 23h-7h	VSS 18h 23h30

ACTION VSS

Dispositif mobile dédié

- Bus stationné Place de la Victoire, 1 fois par semaine (19h–24h)
- Changement de thématique : focus VSS au lieu des addictions
- Diversification du public : fidèles + nouvelles personnes sensibilisées

Contenu des interventions

- Réflexion sur les rapports de genre
- **i** Information sur :
 - les violences de genre en milieu festif, mais pas que
 - la méthode des 5 D
 - le dispositif Angela
- Parfois accompagnées de mises en situation

CHEMSEX : SYNTHÈSE DES ACTIONS

Une prise en charge spécialisée (depuis 2016)

- Dispositif dédié aux **Chemsexers**
- Collaboration avec **AIDES Bordeaux**
- Équipe formée en **addictologie & santé sexuelle**

Groupe de parole : Sober Chems

- Pour chemsexers en abstinence (temporaire ou durable)
- Né suite aux **soirées RdRD Chemsex**

Co-animé : CEID-Addictions + militant AIDES

Partenariats médicaux

- Avec l'hôpital de jour Saint-André
 - Consultations mensuelles avancées en addictologie
- Formation de l'équipe de l'hôpital Suburbain du Bouscat

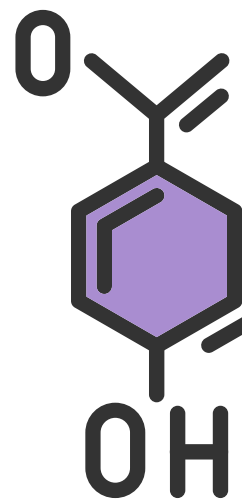
Projet ARPA-Chemsex (2022-2024)

- Piloté avec **AIDES et Fédération Addiction**
- Objectifs :
 - Modéliser la prise en charge du chemsex
 - Outiller les professionnels
- Actions réalisées :
 - Kits RdRD pour médecins prescripteurs de **PrEP VIH**
 - Vidéos de RdRD sur le **GBL**
 - Formation & renforcement de partenariats hospitaliers

Production de ressources

Participation au guide : Aller vers les chemsexeurs

- Aide à la mise en place d'offres pluridisciplinaires

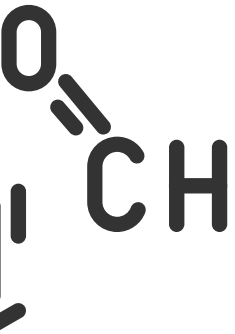


Valorisation & expertise

- Présentation aux Journées nationales ARPA-Chemsex (nov. 2024)
- Participation active au groupe Addiction Corevih Nouvelle-Aquitaine
 - Colloques, formations & sensibilisation

Expertise reconnue

Le CEID-Addictions dispose d'un savoir-faire approfondi sur les pratiques chemsex, ancré dans une dynamique de réseau, de formation et d'innovation.



Observations/Formations

TREND / SINTES

SINTES Zone couverte

Nouvelle-Aquitaine

Couverture régionale pour la veille sanitaire sur les substances psychoactives.

Activité

- 67 résultats d'analyses

Transmis aux collecteurs du réseau régional.

Réseau de collecteurs

- Acteurs en addictologie et réduction des risques et des dommages (RdRD)
- Structures et associations implantées localement

Rôle

Identifier et remonter les signaux faibles liés aux substances émergentes.

Dispositifs d'alerte impliqués

Dispositif	Description	Coordonné par
EWS (<i>Early Warning System</i>)	Système européen d'alerte précoce	EUDA (<i>Agence européenne des drogues</i>)
Signal Drogues	Dispositif national d'alerte sanitaire	DGS (<i>Direction Générale de la Santé</i>)

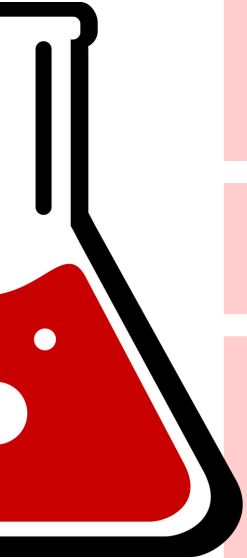
Coordination nationale

Sous la tutelle du **pôle national SINTES de l'OFDT** (Observatoire Français des Drogues et des Tendances addictives)



TREND

Catégorie	Détail	Volume / Lieux / Intervenants
Groupes focaux	Sanitaire	14 participants.es
	Justice	13 participants.es
Entretiens collectifs	CSAPA / CAARUD	8 entretiens dans 5 villes : Bordeaux, Pau, Poitiers, Périgueux et La Rochelle
Entretiens individuels	Usagers.es	17 entretiens (CAARUD, 3MMC, cathinones, milieux festifs, messageries cryptées)
	Plateforme Telegram	Entretien réalisé par la responsable TREND
Thématiques spécifiques	Chemsex	2 entretiens
Observations de terrain	Espaces festifs	2 professionnels.les
	Espaces urbains (Bordeaux, La Rochelle)	2 professionnels.les
Comptes rendus	RdR en milieu festif	2 dispositifs analysés



CEID-Addictions, c'est aussi

PÔLE FORMATION

Grande étape pour notre association : nous sommes certifiés Qualiopi depuis le 23 septembre 2024 !

Cette reconnaissance officielle valorise la qualité de nos actions de formation et renforce notre engagement auprès des bénéficiaires. Une belle avancée pour continuer à développer des projets toujours plus impactants.

Le Pôle Formation c'est :

Une équipe dédiée pour structurer et harmoniser l'offre de formation, développer un catalogue, centraliser les demandes de formation, animer et coordonner le groupe de formateurs, accompagner et conseiller les formateurs au sujet de la formation.

Une trentaine de professionnels souhaitant partager leurs connaissances sur l'accueil, l'accompagnement et le soin des personnes vivant avec une addiction.

Un travail de construction de formations entamé :

« **Conduites Addictives : comprendre pour mieux accompagner** »

« **Les compétences psycho sociales** »

« **Les soins obligés** »

« **La pair-aidance et le rétablissement** »

« **Conduites Addictives : comprendre le psycho-trauma** »



INSTANCE ÉTHIQUE

Missions principales

- Garantir l'intégrité, la transparence et le respect des personnes
- Apporter un regard extérieur sur les situations sensibles
- Proposer des recommandations éthiques

Composition

- Membres pluridisciplinaires
- 2 professionnels de l'association formés à l'éthique

Saisine

- Accessible à tous via un formulaire en ligne sur notre site, rubrique "Éthique"
- Traitement confidentiel et bienveillant des demandes



GRUPE "VIOLENCES FAITES AUX FEMMES"

Dans le prolongement de notre engagement pour l'égalité et la protection des droits fondamentaux, nous avons lancé en 2023 un groupe de travail dédié à la **lutte contre les violences faites aux femmes**.

Objectifs

- Mieux comprendre les différentes formes de violences (physiques, psychologiques, économiques, institutionnelles...)
- Identifier les leviers d'action au sein de l'association et avec nos partenaires
- Améliorer l'accueil, l'écoute et l'accompagnement des femmes concernées
- Renforcer la prévention auprès des publics et des professionnel·les

Composition

Le groupe est composé de salarié·es, référent·es identifiés au sein de chaque site.

Fonctionnement

- Réunions régulières
- Veille sur les ressources, formations et dispositifs existants
- Propositions d'actions concrètes : sensibilisation, outils internes, amélioration des parcours d'orientation
- Partenariat avec des structures spécialisées



Une dynamique en construction

Le groupe est ouvert aux contributions et à l'évolution de ses missions. Il s'inscrit dans une volonté collective de faire de l'association un espace sûr, attentif et mobilisé face aux violences faites aux femmes.

LA VAPE

Réduction des risques tabac

Objectif

Accompagner à réduire ou arrêter le tabac, en proposant la vape comme alternative.

Ce que nous proposons

- Évaluation de la dépendance
- Infos sur risques & traitements
- Initiation à la vape (tests, réglages, conseils)
- Orientation possible vers CBD / vaporisation (si usage cannabis)

Chiffres clés

- 1 référent vape / structure (5 en Gironde)
- 600 personnes reçues
- 250+ accompagnements vape
- 35 ateliers (dont 25 à l'hôpital du Bouscat)
- Actions extérieures : formations, stands prévention

Un accompagnement concret, de proximité et adapté à chaque personne.

LA PAIR-AIDANCE

En 2024, le CEID-Addictions poursuit son engagement en faveur de la pair-aidance, avec l'intégration de 5 pair-aidants au sein de différentes structures (centres résidentiels, CSAPA/CAARUD, communauté thérapeutique).

Formations

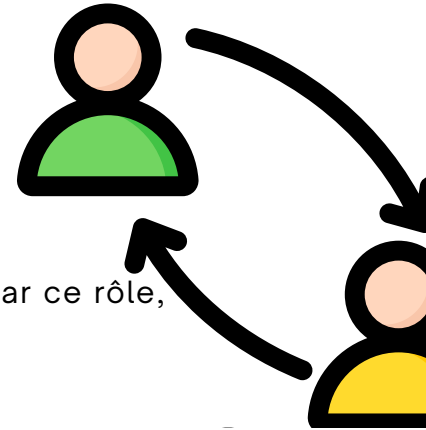
Tous les pair-aidants sont engagés dans des formations universitaires spécifiques à la médiation en santé et à la pair-aidance (Diplôme Universitaire ou Licence Professionnelle), en partenariat avec des institutions locales.

Accompagnement interne

Un référent dédié organise des rencontres régulières pour :

- Favoriser l'échange entre pair-aidants,
- Suivre le bien-être au travail,
- Identifier les freins et leviers du métier,
- Co-construire de nouvelles pistes d'action.

Nous recevons aussi des personnes extérieures intéressées par ce rôle, témoignant d'un intérêt croissant pour cette fonction.



Financement

- Certains postes sont financés par l'ARS, via un partenariat avec le CCOMS, sous condition de pérennisation.
- D'autres ne bénéficient d'aucune aide, obligeant les structures à mobiliser leurs propres ressources pour maintenir ces postes.

Engagement institutionnel

Nous participons activement à plusieurs groupes de travail aux niveaux local, régional et national. Ces groupes œuvrent à :

- La reconnaissance officielle du métier (non inscrit au RNCP),
- La création de formations adaptées aux personnes concernées souhaitant s'engager dans cette voie.

JUIN 2025



COMITÉ D'ÉTUDE
ET D'INFORMATION
SUR LA DROGUE
ET LES ADDICTIONS

23 cours de l'Yser
33800 Bordeaux
☎ 05 35 14 00 30
ceid@ceid-addiction.com

WWW.CEID-ADDICTION.COM